

# 240–125-HV2

## MANUAL DE UTILIZARE ȘI PIESE DE SCHIMB

### ASPIRATOR STRADAL



Acest manual prezintă informațiile necesare în vederea funcționării și întreținerii în condiții de siguranță a Aspiratorului stradal. Manualul trebuie citit cu atenție, pentru a vă familiariza cu avertizările și notițele importante privitoare la operarea în condiții de siguranță a noului aspirator stradal achiziționat.

Ediție nr. 01

01/07/13

#### **REGULI PRIVIND OPERAREA ÎN CONDIȚII DE SIGURANȚĂ: "Gândește-te la SIGURANȚĂ! Lucrează ÎN SIGURANȚĂ"**

- Asigurați-vă că ați înțeles clar modul de operare al aspiratorului stradal înainte de folosire. Aspiratorul stradal trebuie oprit **ÎNTOTDEAUNA** în timpul golirii pubelei sau realimentării.
- Utilizatorii riscă leziuni corporale proprii și asupra altora în cazul în care unitatea nu este utilizată corespunzător și/sau nu sunt urmate precauțiile de siguranță. Se va purta îmbrăcăminte adecvată și echipament de siguranță în timpul operării aspiratorului stradal.
- Se vor urma toate avertizările din manual și amplasați simbolurile de siguranță pe aspiratorul stradal. Asigurați-vă că Simbolurile sunt lizibile și că le înțelegeți și le puteți urma.
- Curățați aspiratorul stradal zilnic și nu-l folosiți niciodată fără sacul de praf prevăzut sau cu un sac de gunoi fără a folosi căptușeala pubelei (Piesă nr. OUK-057)
- Aspiratorul stradal poate fi rulat la viteză ce variază între 2000 RPM – 5700 RPM odată ce motorul a fost rodat după un timp de parcurgere de circa 3 rezervoare de combustibil.

**NOTĂ:** Nu veți folosi niciodată setarea unei viteze mai mari decât este necesar pentru ducerea la îndeplinire a sarcinii. Cu cât este mai mare viteza motorului, cu atât este mai mare zgomotul de aspirare și consumul de combustibil.

#### **SIGURANȚA OPERATORULUI & UTILIZAREA ASPIRATORULUI STRADAL:**

- Se va purta îmbrăcăminte pentru protejarea picioarelor și părților expuse ale corpului. Se vor purta echipamente de protecție oculară, respiratorie (în condiții de praf) și auditivă și se va acorda atenție în permanență la picioare.

- Verificați zona în care se va folosi aspiratorul stradal și îndepărtați pietrele, obiectele de metal și orice alte obiecte care pot cauza leziuni corporale sau daune la aspirator. Nu folosiți aspiratorul stradal pe suprafețe instabile sau nepotrivite.
- Nu porniți aspiratorul dacă există obiecte care obstrucționează conducta de aspirație și nu îndreptați cotul de eșapament sau tubul de aspirație în direcția persoanelor sau animalelor.
- Nu veți folosi niciodată un aspirator stradal incomplet sau unul echipat cu modificări neautorizate. Aspiratorul se va curăța și se va verifica zilnic să nu existe piulițe, bolțuri și șuruburi desfăcute.
- Mâinile și corpul se vor ține la depărtare de suprafețe fierbinți de genul amortizorului sau zonei cilindrului, pe durata manipulării unității, pentru a preveni leziunile cauzate de arsuri. Se va folosi numai **Amestec Ulei Combustibil 50:1**.
- Aspiratorul stradal cu motor pe benzină se va folosi numai în zone bine aerisite și nicidecum în zone închise, cum ar fi garaje, interiorul clădirilor, etc.
- Ajustați maneta de accelerație pentru a se potrivi cu lungimea brațului dvs. și luați pauze regulate dacă vă simțiți obosit.
- Aspiratorul stradal se pornește cu accelerația setată pe ralanti și lăsați motorul să se încălzească.
- Direcționați conducta de admisie rigidă deasupra deșeurilor de colectat și folosiți rotații suficiente pentru colectarea gunoiului. Dacă aspiratorul stradal devine greu în timpul funcționării, opriți motorul, goliți pubela și reporniți.
- Acest aspirator stradal nu este creat pentru a goli canale înguste sau pentru a fi folosit ca tocător sau mărunțitor.
- Dacă există resturi care blochează ventilatorul, motorul se va **OPRI ÎNTOTDEAUNA** și se va folosi o unealtă adecvată și **NU** mâinile, sau aspiratorul va trebui dus la inginerul de la service-ul autorizat.

#### **SE VA PURTA ÎMBRĂCĂMINTE ADECVATĂ:**

- Se va purta îmbrăcăminte rezistentă, extrem de confortabilă și vizibilă iar părul se va proteja astfel încât să fie deasupra umărului. Pantalonii vor fi lungi și nu se vor purta haine cu mâneci scurte, eșarfe, cravate, bijuterii sau orice alte articole care se pot încălci la aspirație.
- Încălțăminte va avea talpă nealunecoasă. **NU** purtați pantofi deschiși în față și nu operați unitatea în picioarele goale.
- Purtați mănuși de lucru rezistente, nealunecoase, pentru a îmbunătăți capacitatea de apucare a mânerului. Mănușile vor reduce, de asemenea, transmiterea vibrațiilor mașinii către mâinile proprii.

#### **PROTECȚIE AUDITIVĂ:**

- Se va purta protecție auditivă. Dacă nu se respectă această instrucțiune există riscul de pierdere a auzului.

#### **REDUCEREA ZGOMOTULUI DE ASPIRAȚIE**

- Înainte de operarea aspiratorului stradal se vor verifica și respecta regulamentele locale privitoare la nivelul acustic și la orele de funcționare.

- Se va evita folosirea unităților de putere atunci când există posibilitatea deranjării oamenilor iar aspiratorul va fi operat la setarea cea mai mică posibil a accelerației care permite efectuarea operațiunii.
- Verificați dacă amortizorul funcționează bine și verificați admisia de aer și filtrul de aer, pentru a vă asigura că unitatea funcționează în condiții corespunzătoare.

### **AMORTIZOR CAMERĂ DE SCÂNTEI**

- Amortizorul camerei de scântei controlează zgomotul eșapamentului și previne ieșirea particulelor fierbinți, sclipitoare sau de carbon dina cesta.
- Asigurați-vă că sita camerei de scântei este în stare bună și așezată corespunzător în amortizor.

### **STARE FIZICĂ:**

- Capacitatea de judecată și/sau dexteritatea pot fi afectate dacă sunteți bolnav, sau luați medicamente și/sau ați consumat alcool sau alte substanțe cunoscute a vă afecta modul obișnuit de lucru
- Operați aspiratorul stradal numai dacă starea fizică și mentală este corespunzătoare.

### **VREME UMEDĂ ȘI CALDĂ**

- Îmbrăcămintea de protecție grea poate crește nivelul de oboseală, fapt ce poate duce la insolație. Munca grea se va amâna până la momentul scăderii temperaturii.

### **VIBRAȚII ȘI RĂCEALĂ**

- Se crede că boala numită fenomenul lui Raynaud, care afectează degetele anumitor persoane, poate apărea prin expunerea la vibrații și rece.
- Expunerea la vibrație și rece poate cauza furnicături și fierbințeală, urmate de decolorarea și amorțeala degetelor. Se recomandă în mod special următoarele precauții, deoarece expunerea minimă, care poate declanșa suferința, este necunoscută.
- Mențineți corpul cald, în special în zona gâtului și capului, la fel picioarele și gleznele, mâinile și încheieturile.
- Mențineți o bună circulație sangvină efectuând exerciții viguroase în timpul pauzelor frecvente de lucru.
- Limitați numărul orelor de funcționare, încercați să umpleți fiecare zi cu sarcini la care nu este necesară operarea unității sau a altor echipamente de putere ținute în mână.

**ATENȚIONARE:** Dacă vă confrunțați cu disconfort, roșeață și umflături ale degetelor, urmate de albire sau pierderea simțului, consultați medicul înainte de a vă expune pe mai departe la rece și vibrații.

### **LEZIUNI CAUZATE DE STRES REPETITIV**

- Se crede că suprasolicitarea mușchilor și tendoanelor degetelor, mâinilor, brațelor și umerilor poate cauza inflamație, umflare, amorțeală, slăbiciune și durere extremă în zonele menționate.
- Anumite activități manuale repetitive pot cauza riscul dezvoltării unor leziuni cauzate de stres repetitiv (RSI).
- Pentru a reduce leziunile de stres repetitiv, se va acționa după cum urmează:

Ajustați maneta accelerației pentru a se potrivi lungimii brațului dvs.

Limitați timpul de utilizare a încheieturii în poziție îndoită, extinsă sau îndoită.

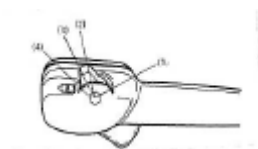
Luați pauze periodice pentru a reduce repetiția și a vă odihni mâinile.

Reduceți viteza și forța cu care efectuați mișcările repetitive.

Consultați un medic dacă simțiți furnicături, amorțeală sau durere la degete, mâini, încheieturi sau brațe.

**IMPORTANT:** Cu cât sunt diagnosticate mai repede leziunile de stres repetitiv, cu atât există șansa de a preveni leziunile permanente ale nervilor și mușchilor.

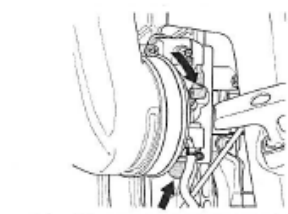
## PORNIRE MOTOR LA RECE



**Aprindere:** Setati butonul de oprire pe poziția de start la circa o treime deschis.

**NU** setati butonul de stop pe poziție admisie completă.

**Șoc:** Setati comanda de șoc pe poziție șoc.



**Pompa manuală de carburant:** Apăsați repetat purjarea aerului până când combustibilul începe să umple rezervorul. Rezervorul nu trebuie umplut complet.

Țineți vidul deasupra carcasei, departe de eșapament. Apucați mânerul starterului, trageți încet în afară cordonul cu mâna dreapta până când se simte un pic de rezistență (apucare declic starter) și acum trageți rapid și cu putere cordonul (Niciodată nu veți răsuci cordonul starterului în jurul mâinii).



Repetăți tragerea cordonului până la pornirea motorului, readuceți șocul în poziția de rulare.

**ATENȚIE:** Nu trageți cordonul starterului până la capăt și nu dați drumul mânerului starterului când cordonul este complet întins. Astfel se poate avaria vidul.

### **PORNIRE MOTOR LA CALD**

Dacă rezervorul de combustibil nu a fost rulat în gol, asigurați-vă că butonul de stop este la circa o treime deschis și trageți frânghia starterului, apoi motorul trebuie să pornească. **NU** folosiți șocul.

Dacă rezervorul de combustibil a fost rulat în gol după reumplere împingeți pompa manuală de carburant până când combustibilul este vizibil și apoi trageți starterul. **NU** folosiți șocul.

### **OPRIREA MOTORULUI**

Dați drumul la levierul clapetei pentru a permite motorului să stea în ralanti câteva secunde. Mutați butonul de aprindere în sus de pe clapeta de accelerație pe poziția STOP.



**ATENȚIONARE:** Dacă motorul nu se pornește, mutați levierul șocului pe poziția închisă pentru a încetini motorul. VERIFICAȚI ȘI REPARAȚI butonul de aprindere înainte de pornire.

### **AMESTEC DE COMBUSTIBIL**

- Amestecul corect de combustibil este 50:1. Adică 5 litri de combustibil fără plumb la o sticlă de amestec de ulei dintr-o singură doză (Piesa nr. OUK-544-45-01-01)

**IMPORTANT:** - Amestecul de combustibil la un alt raport decât 50:1 poate cauza proasta funcționare sau blocarea motorului.

- Asigurați-vă că raportul dintre combustibil și amestecul de ulei este corect.

**Notă:** Combustibilul depozitat îmbătrânește. Nu amestecați mai mult combustibil decât considerați că veți folosi. Nu amestecați combustibilul direct în rezervorul de combustibil.

### **REALIMENTARE**

- Nu realimentați niciodată aspiratorul stradal în timp ce motorul este fierbinte sau în funcțiune. Nu turnați niciodată combustibil în interior. Scoateți întotdeauna capacul de la combustibil încet, pentru a elibera orice presiune care se poate acumula în interior.

- Nu fumați și nu permiteți flacără deschisă în zona de realimentare și nu inhalați vaporii de la combustibil.
- Acționați cu atenție în timpul manipulării combustibilului. Rezervorul poate fi sub presiune ce necesită egalizare înainte de scoaterea capacului. Puneți capacul combustibilului înapoi strâns bine și la canistra de combustibil și la rezervor.
- Deplasați-vă circa 3 metri (10 picioare) de la zona de realimentare și asigurați-vă că nu există scurgere de combustibil pe lângă capac sau din sistemul de combustibil înainte de pornirea motorului.
- După alimentare ștergeți întotdeauna combustibilul scurs. Strângeți întotdeauna bine capacul de combustibil și de la recipientul de combustibil. Dacă ați vărsat combustibil pe dvs. sau pe haine, schimbați hainele. Spălați părțile corpului care au intrat în contact cu combustibilul. Folosiți apă și săpunul corespunzător.
- Depozitați combustibilul în recipiente aprobate, prevăzute cu supapă anti-scurgere.
- Aspiratorul stradal nu trebuie păstrat niciodată pe perioade îndelungate cu combustibil în rezervor - o eventuală scurgere poate provoca un incendiu.
- Păstrați combustibilul într-o încăpere bine ventilată, neocupată, departe de scânteii și flacără.

## ÎNȚREȚINERE

**IMPORTANT:** Curățați zilnic aspiratorul, furtunul de vid și sacul de gunoi.

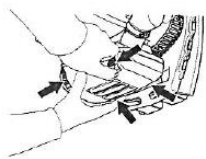
VERIFICARE	ÎNȚREȚINERE	ZILNIC	LUNAR	ANUAL
Control clapetă & Buton de oprire	Inspecție /reparație	•		
Șuruburi, bolțuri, piulițe și cabluri	Inspecție/ Strângere/Înlocuire	•		
Filtre de aer	Curățare /înlocuire	•	La fiecare 40 de ore sau mai regulat în condiții de praf	Înlocuire filtru de hârtie
Sistem de răcire	Inspecție/curățare	•		
Frânghie starter	Inspecție /înlocuire	•		•
Sistem combustibil	Inspecție /reparație	•		

Filtru combustibil	Inspecție /reparație		•	Înlocuire
Linie combustibil	Inspecție		•	
Bujie	Inspecție/reglare Curățare /înlocuire		•	Înlocuire
Amortizor (Cameră de scânteii)	Inspecție /curățare	•	•	
Carburator	Reglare			•

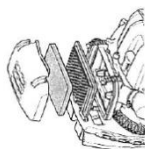
### CURĂȚARE FILTRU DE AER

Filtrul de aer trebuie curățat regulat pentru a îndepărta praful și murdăria, astfel încât să se evite slaba funcționare a carburatorului, problemele de pornire, pierderea puterii motorului, uzura inutilă la piesele motorului și consumul excesiv de combustibil.

Slăbiți cele patru cleme cu acțiune rapidă și ridicați capacul pentru a scoate filtrul. Spălați prefiltrul în apă caldă cu săpun. Poate fi necesară o șurubelniță sau o bară plană în timpul reamplasării clemelor carcasei la bază.



Loviți ușor filtrul de hârtie de o suprafață dură pentru a scutura praful. Dacă filtrul de hârtie este încă murdar, acesta trebuie înlocuit cu unul nou.

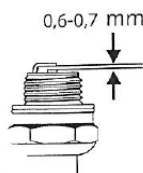


**NOTĂ:** Nu ungeți filtrul. Filtrul de aer care a fost folosit timp îndelungat nu poate fi curățat complet. Filtrul va trebuie astfel înlocuit cu unul nou la intervale regulate. **Filtrul deteriorat trebuie înlocuit întotdeauna.**

### BUJIE:

Starea bujiei este influențată de reglarea incorectă a carburatorului, de amestecul de combustibil ( prea mult ulei sau tip greșit de ulei) și de filtrul de aer murdar. Acești factori determină depuneri pe electrozii bujiei, fapt ce duce la probleme de funcționare și dificultăți la pornire.

Curățați exteriorul bujiei. Când bujia este scoasă când motorul a rulat deja, aceasta va fi fierbinte, astfel se va avea grijă și se va purta protecție adecvată. Verificați distanța electrozilor. Curățați electrozii cu o perie de sârmă curată dacă sunt depuneri și reglați distanța la 0,6-0,7 mm sau înlocuiți bujia. Verificați dacă bujia este prevăzută cu supresor.



**Notă:** Nu strângeți prea tare bujia și folosiți întotdeauna tipul recomandat de bujie. Folosirea tipului greșit de bujii poate deteriora pistonul și cilindrul.

## ÎNTREȚINEREA SISTEMULUI DE RĂCIRE

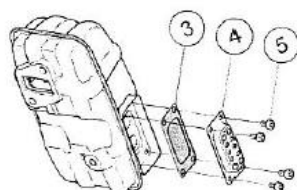
Supraîncălzirea și blocarea motorului pot interveni atunci când căile de admisie a aerului sunt blocate, împiedicând astfel aerul de răcire să ajungă la cilindru, sau dacă există praf și depuneri de iarbă pe exteriorul cilindrului. Aceste depuneri izolează motorul și împiedică ieșirea căldurii.

**Notă:** Scoaterea blocajelor care împiedică trecerea răcirii sau curățarea aripioarelor cilindrului se consideră "Întreținere normală". Orice avarie rezultată atribuită lipsei întreținerii nu este acoperită de garanție.

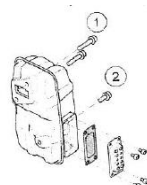
## TOBA DE EȘAPAMENT

Toba de eșapament are ca scop reducerea nivelului de zgomot și direcționarea gazelor de eșapament departe de operator. Gazele de eșapament sunt fierbinți și pot conține scântei care pot cauza un incendiu dacă sunt direcționate înspre material combustibil uscat.

Toba este prevăzută cu o plasă specială pentru camera de scântei care trebuie curățată o dată pe lună. Procedura se realizează cel mai bine cu o perie de sârmă curată.



Pentru a scoate plasa camerei de scântei trebuie scoasă țeava de eșapament (4) și camera de scântei (3). Trageți afară plasa camerei de scântei și curățați cu ajutorul unei perii de sârmă curată. Înlocuiți plasa dacă este defectă.



Nu folosiți niciodată aspiratorul cu o plasă defectă. Verificați regulat dacă toba este completă și asigurată corect (1 & 2), strângeți șuruburile la 8-10Nm. Verificați camera de scântei și țeava de eșapament, să fie înșurubate corect pe poziție (5) Strângeți la 2-3 Nm.

## DEPANARE

Problema			Cauza	Remediul
Motor – pornește greu - nu pornește				
Motorul refulează ▼	▶ Combustibil la carburator ▼	Nu este combustibil la carburator	<ul style="list-style-type: none"> <li>Filtru de combustibil înfundat</li> <li>Linie combustibil înfundată</li> <li>Carburator</li> </ul>	<ul style="list-style-type: none"> <li>Curățare</li> <li>Curățare</li> <li>Consultați dealerul Husqvarna</li> </ul>
▼	Combustibil la cilindru ▼	Nu este combustibil la cilindru ▶	<ul style="list-style-type: none"> <li>Carburator</li> </ul>	<ul style="list-style-type: none"> <li>Consultați dealerul Husqvarna</li> </ul>
▼	▼	▶ Amortizor ud cu combustibil	<ul style="list-style-type: none"> <li>Amestec prea bogat de combustibil</li> </ul>	<ul style="list-style-type: none"> <li>Deschidere șoc</li> <li>Curățare/înlocuire filtru de aer</li> <li>Reglare carburator</li> <li>Consultați dealerul Husqvarna</li> </ul>
▼	Scântei la capătul cablului prizei ▼	▶ Fără scântei la	<ul style="list-style-type: none"> <li>Oprire aprindere</li> <li>Problemă electrică</li> </ul>	<ul style="list-style-type: none"> <li>Porniți butonul de pornire</li> </ul>



		capătul cablului prizei		<ul style="list-style-type: none"> <li>• Consultați dealerul Husqvarna</li> </ul>
▼ ▼	Scânteele la priză	▶ Fără scânteele la priză	<ul style="list-style-type: none"> <li>• Distanța incorectă la scânteele</li> <li>• Acoperire cu carbon</li> <li>• Murdărit cu combustibil</li> <li>• Bujie defectă</li> </ul>	<ul style="list-style-type: none"> <li>• Reglare la 0,6-0,7mm</li> <li>• Curățare sau înlocuire</li> <li>• Curățare sau înlocuire</li> <li>• Înlocuire bujie</li> </ul>
Motorul nu refulează			<ul style="list-style-type: none"> <li>• Problema internă motor</li> </ul>	<ul style="list-style-type: none"> <li>• Consultați dealerul Husqvarna</li> </ul>
Motorul merge ▼ ▼ ▼	Moare sau accelerează slab ▼ ▼ ▼		<ul style="list-style-type: none"> <li>• Filtru de aer murdar</li> <li>• Filtru de combustibil murdar</li> <li>• Ventilație filtru blocată</li> <li>• Bujie</li> <li>• Carburator</li> <li>• Aripioare cilindru blocate</li> <li>• Port eșapament/sită cameră de scântee blocate</li> </ul>	<ul style="list-style-type: none"> <li>• Curățare sau înlocuire</li> <li>• Înlocuire</li> <li>• Curățare</li> <li>• Curățare și reglare/înlocuire</li> <li>• Reglare</li> <li>• Curățare</li> <li>• Curățare</li> </ul>
Motorul funcționează adecvat  sau  Peste rotații	Vacuumul nu funcționează, este slabă sau inegală, aspirație slabă în condiții de umezeală.		<ul style="list-style-type: none"> <li>• Capota nu este așezată corect pe pubele</li> <li>• Sigiliul de cauciuc este crăpat sau rupt</li> <li>• Furtunul de vacuum este blocat sau slăbit</li> <li>• Furtunul de vacuum este fisurat</li> <li>• Resturi ce acoperă elementul de protecție al plasei</li> <li>• Sacul de praf plin, ud sau înfundat</li> <li>• Elice blocată</li> <li>• Sacul de gunoi nu este prevăzut cu căptușeală pentru pubele</li> </ul>	<ul style="list-style-type: none"> <li>• Reașezați capota pe partea superioară a pubelei</li> <li>• Înlocuire</li> <li>• Desfundați sau strângeți</li> <li>• Înlocuire</li> <li>• Curățați murdăriile (<b>Oprțiți și scoateți capacul bujiei înainte de curățare</b>)</li> <li>• Goliți, curățați sau înlocuiți</li> <li>• Curățați sau scoateți orice resturi (<b>Oprțiți și scoateți capacul bujiei înainte de curățare</b>)</li> </ul>
<b>NOTĂ IMPORTANTĂ: TOATE OPERAȚIUNILE DE SERVICE, ALTELE DECÂT CELE MENȚIONATE ÎN MANUALUL DE UTILIZARE, TREBUIE EFECTUATE DE PERSONAL SPECIALIZAT ÎN ACEST DOMENIU.</b>				

## DEPOZITARE

Nu păstrați unitatea pe perioade îndelungate (30 de zile sau mai mult) fără a efectua întreținerea de protecție specifică depozitării, care include următoarele:

1. Depozitați unitatea în spațiu uscat, fără praf.
2. Puneți butonul de aprindere de pe clapetă pe poziția stop.
3. Îndepărtați acumularea de grăsime, ulei, murdărie sau resturi de pe exteriorul unității
4. Efectuați lubrifierea periodică și operațiunile de service necesare.
5. Strângeți toate șuruburile și piulițele.
6. Drenați combustibilul complet și trageți de mânerul starterului de mai multe ori pentru a scoate combustibilul din carburator
7. Scoateți bujia și turnați jumătate de lingură de ulei proaspăt curat de motor cu 2 curse, fum redus, în cilindru prin gaura bujiei.
8. Puneți o cârpă curată deasupra găurii bujiei
9. Trageți mânerul starterului de 2-3 ori pentru a distribui uleiul în interiorul motorului

10. Se va respecta locul pistonului prin gaura bujiei. Trageți încet de mânerul starterului, până când pistonul ajunge la vârful cursei și apoi lăsați-l acolo.
11. Instalați bujia și nu conectați capacul bujiei.

#### ASPIRATOR STRADAL / SPECIFICAȚII MOTOR

<b>Motor</b> Tip Cilindree piston Carburator Aprindere Bujie Distanță bujie Starter	cm <sup>3</sup>	Cu răcire pe aer, 2 curse, un singur cilindru 65,6 Diafragmă – Rotativ Digital NGK CMR7H 0,6-0,7 Sistem rebobinare automată
Volum aer	m <sup>3</sup> /min	16,0
Combustibil Ulei Raport		Fără plumb Ulei 2 curse fum redus (OUK-544-45-01-01) 50:1
Capacitate rezervor combustibil	Litri	2,2
Nivel presiune acustică	dB(A)	99
Nivel putere acustică	dB(A)	110
Viteză maximă accelerație	rpm	2,000-7,000
Viteza la ralanti	rpm	2,000
Greutate fără combustibil	kg	33

#### DATE TEHNICE

#### Declarație de conformitate CE (valabilă numai în Europa)

Subscrisa Husqvarna AB, SE-561 82 Husqvarna, Suedia, tel:0046 36 146500, declară prin prezenta pe proprie răspundere, că suflantele **Husqvarna 570BTS, 580BTS**, cu număr de serie de la 2011 în continuare (anul este menționat clar pe plăcuța de identificare, urmat de numărul de serie), sunt în conformitate cu cerințele DIRECTIVEI CONSILIULUI:

- Din 17 mai 2006, cu privire la Utilaje **2006/42/CE**
  - Din 15 decembrie 2004, cu privire la Compatibilitatea Electromagnetică **2004/108/CE**
  - Din 8 mai 2000, cu privire la emisiile acustice în mediul înconjurător, **2000/14/CE**.
- Evaluarea conformității potrivit Anexei V.

Informații privitoare la emisiile de zgomot sunt disponibile în capitolul Date tehnice. Au fost aplicate standardele de mai jos:

**EN ISO 12100-2/A1:2009, CISPR 12:2009, EN 15503:2009**

Organismul SMP Svensk Maskinprovning AB, Fyrisborgsgatan 3, SE-754 50 Uppsala, Suedia, a derulat examinarea-tip voluntară în numele societății Husqvarna AB. Certificatele aferente sunt numerotate: **SEC/10/2276 -570BTS, SEC/10/2277-580BTS**

Husqvarna, 5 noiembrie 2010

**Bo Jonsson,**

**Director Dezvoltare**

(Reprezentant autorizat al Husqvarna AB și responsabil cu întocmirea documentației tehnice)

*/semnătura indescifrabilă/*

---

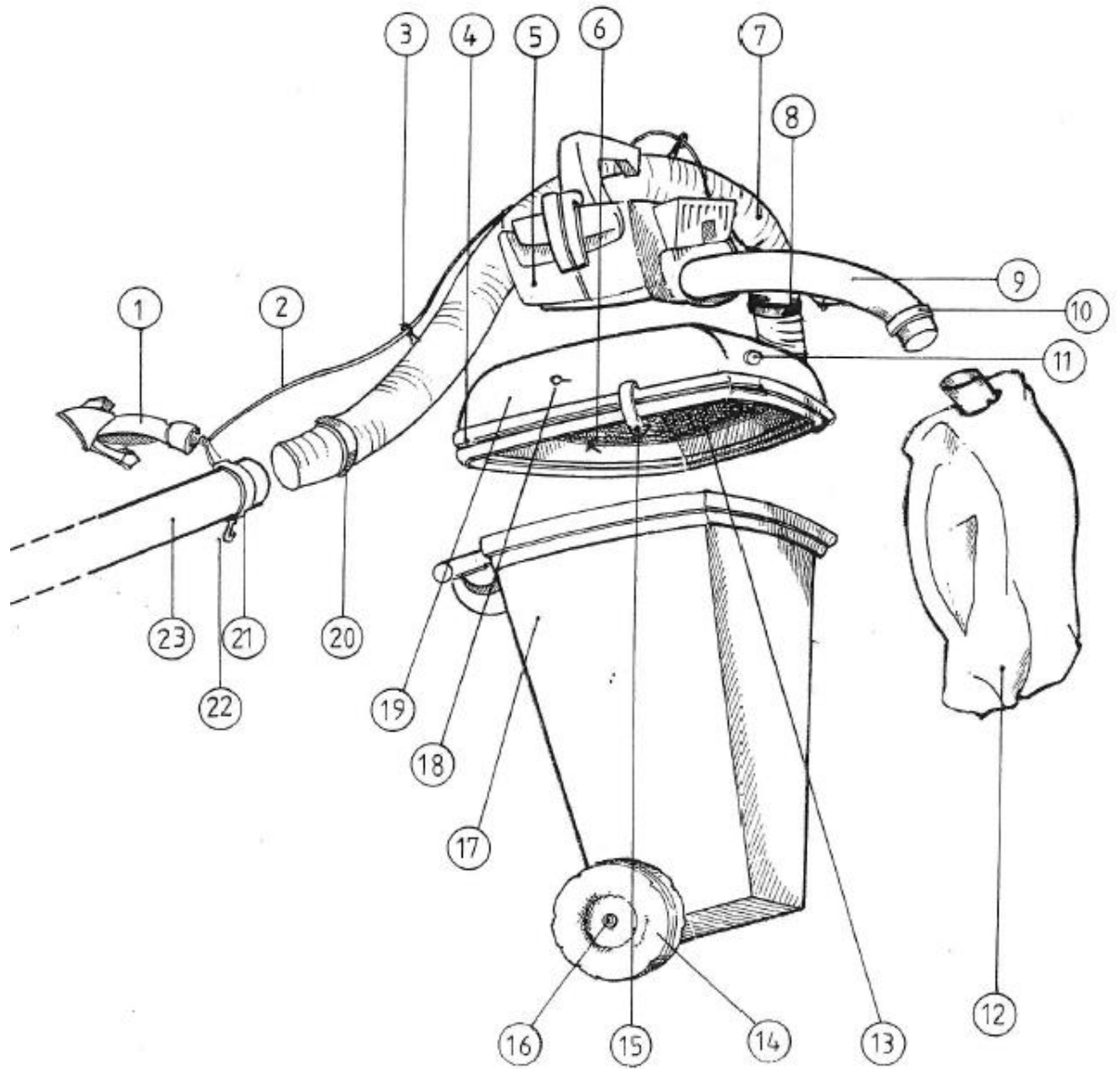
1154033-38 Rev.2 2011-08-01



**240-125-HV2**

**ASPIRATOR STRADAL**

**LISTA DE PIESE DE SCHIMB**



Nr. imagine	Piesă nr.	Cant.	Descriere
1	OUK-008-HV2	1	Comandă accelerator
2	OUK-045-HV2	1	Cablu accelerator
3	OUK-011	3	Colier
4	OUK-039	1	Inel
5	OUK-001-H570	1	Garnitură de etanșare capotă
6	OUK-040	5	Motor Husqvarna
7	OUK-041	1	Șurub
8	OUK-004-125	1	Furtun flexibil 125mm
9	No Longer Required		Clemă 125mm
10	No Longer Required		Nu mai se cere
11	OUK-018	1	Nu mai se cere
12	OUK-015-240	1	Decalc. de siguranță
13	OUK-038-HV2	1	Sac de praf
14	OUK-028	2	Element de protecție plasă
15	OUK-014-M	2	Roată
16	OUK-051	1	Dispozitiv de prindere
17	OUK-043	1	Ansamblu osie
18	OUK-031	1	Container
19	OUK-042-125-HV2	1	Șurub cu ureche
20	OUK-004-125	1	Capotă 240-125-HV2
21	OUK-010-125-HV2	1	Clemă 125mm
22	OUK-032	1	Mâner 125mm
23	OUK-009-125	1	Ansamblu cârlig
Not Shown:	OUK-240-HV2	1	Țeavă rigidă de admisie 125mm
	OUK-147-HV2	1	Manual 240-125-HV2
	OUK-576-56-22-01	2	Consolă rez. de comb.
	OUK-578-18-03-03	1	Amortizor cauciuc
			Amestec ulei 1 doză



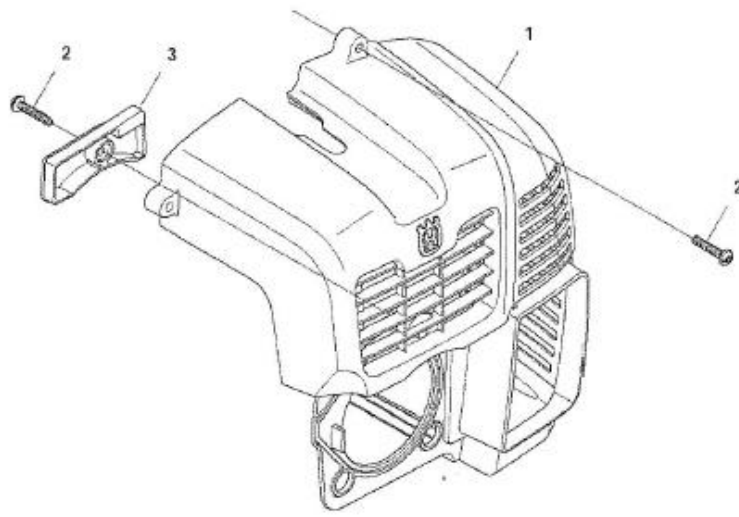
COMENZI ACCELERATOR

570 BTS, 2011-05

Nr.	Piesă nr.	Descriere	Cant.	Set
1	502 24 48-01	Mâner jumătate	1	28
2	502 64 17-01	Placă	1	28
3	537 14 12-03	Pivot arbore	1	28
4	502 24 55-01	Comandă	1	28
5	510 91 12-01	Piuliță	1	28
6	505 56 79-01	Arc	1	28
7	502 24 60-01	Fixator	1	28
8	505 29 10-01	Șurub	1	28
9	537 37 39-01	Arc	1	28
10	505 18 15-01	Șaibă	1	28
11	735 58 35-01	Șaibă	1	28
12	537 22 63-01	Conector	1	25, 28
13	537 22 62-01	Conector	1	25, 28
14	502 24 54-01	Declic	1	28
15	537 17 42-01	Declic accelerator arc	1	28
16	502 24 49-01	Jumătate mâner	1	28
17	505 29 12-01	Șurub	2	28
18	505 29 08-01	Șurub	1	28
19	503 22 65-01	Piuliță pătrată	1	28
20	502 24 53-01	Suport	1	28
21	576 57 97-01	Suport mâner	1	28
22	504 80 03-01	Buton cu întoarcere	1	28
23	725 23 44-51	Șurub EHHM	1	28
24	577 75 69-01	Tub	1	25, 28
25	576 78 56-01	Ansamblu cabluri	1	28
26	576 78 57-01	Cordon	1	25, 28
27	576 78 58-01	Cablu	1	25, 28
28	576 57 96-01	Levier	1	



**C** 570BTS, 570BFS  
Capac cilindru

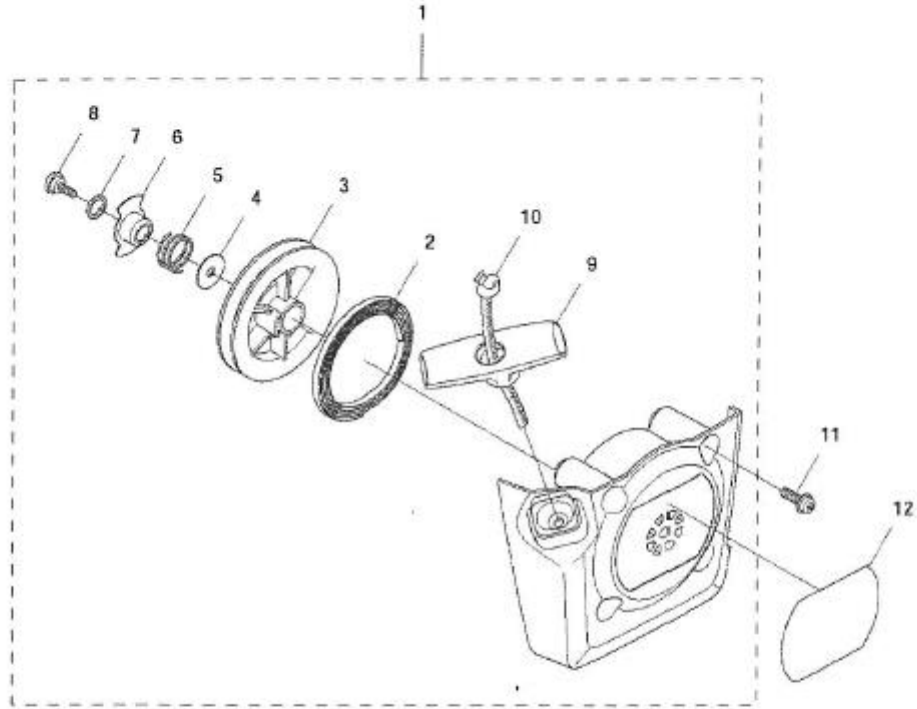


Capac cilindru

Ref	Piesă nr.	Descriere	Observație	Cant.	Set
1	576 57 85-01				
2	512 84 81-01	Capac motor		1	
3	576 57 86-01	Șurub Capac		5	
				1	

570 BTS, 2011-05

**D** 570BTS, 570BFS  
STARTER

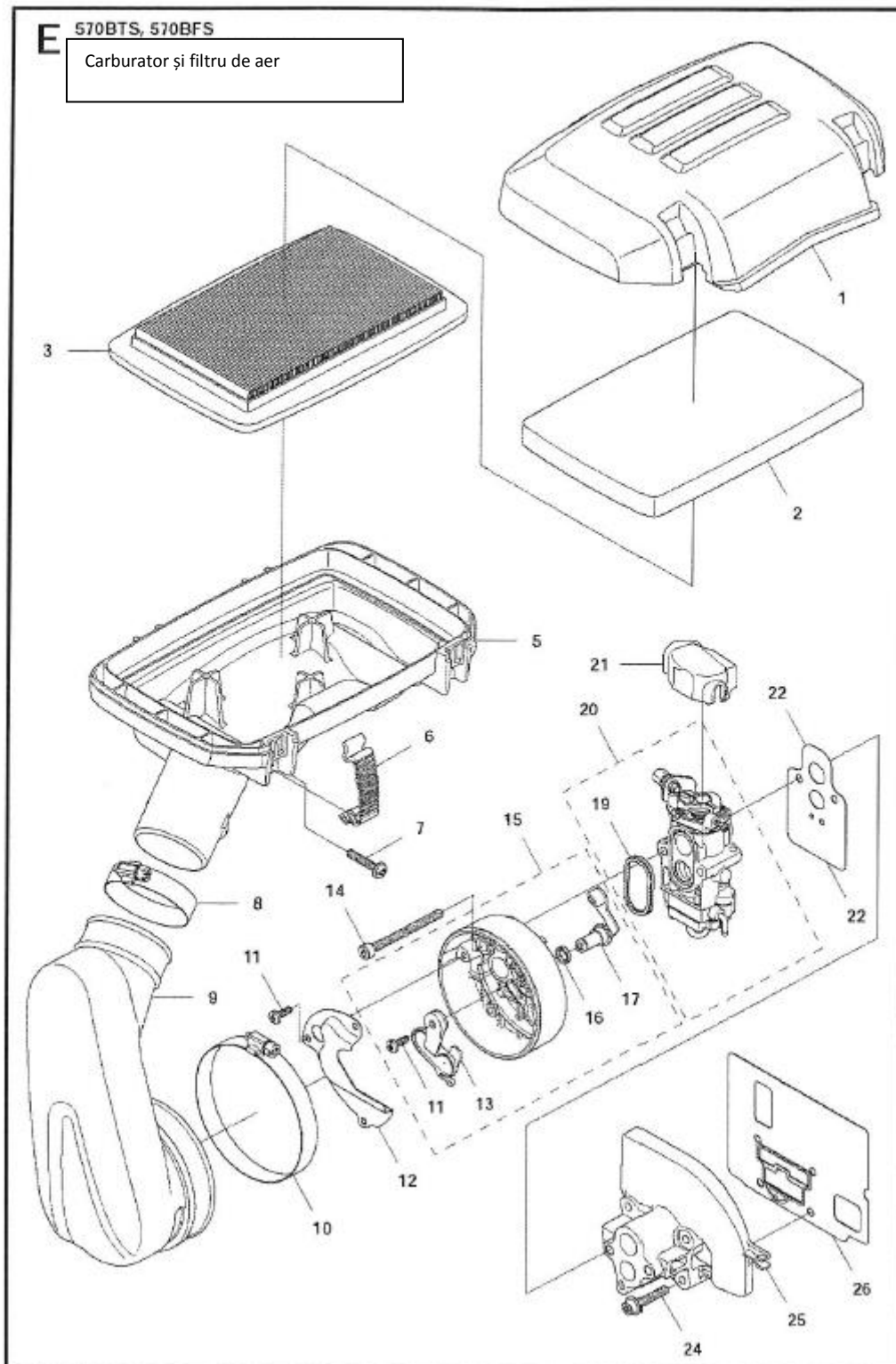


## STARTER

570 BTS, 2011-05

Ref.	Piesă nr.	Descriere	Cant.	Set
1	578 28 35-01		1	
2	521 62 96-01	Ansamblu starter	1	1
3	576 59 42-01	Arc	1	1
4	521 63 08-01	Tambur	1	1
5	521 63 06-01	Șaibă	1	1
6	521 63 03-01	Arc	1	1
7	521 63 12-01	Placă	1	1
8	515 36 71-01	Șurub	1	1
9	537 23 25-01	Măner starter	1	1
10	577 05 31-01	Frânghie	1	1
11	506 74 56-01	Bolț	1	1
12	576 58 08-01	Decal.	4	
12	577 46 73-01	Decal.	1	

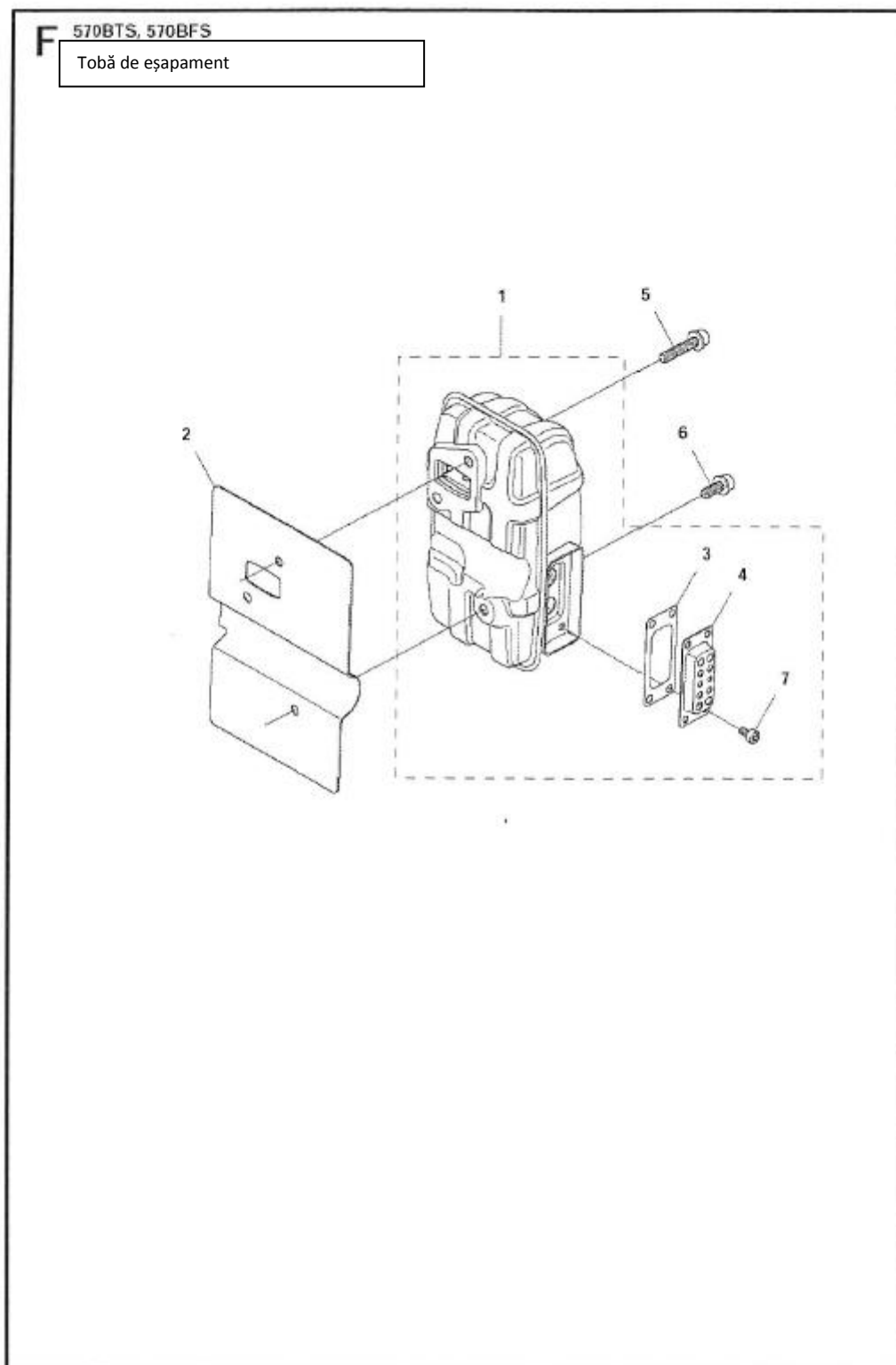
Pt. 570BTS
Pt. 570BFS.



## Carburator și filtru de aer

570 BTS, 2011-05

Ref.	Piesă nr.	Descriere	Cant.	Set
1	576 58 00-01		1	
2	512 65 41-01	Capac filtru de aer	1	
3	512 65 20-01	Element	1	
5	578 31 14-01	Element	1	
6	503 89 47-01	Suport filtru de aer	1	
7	512 84 81-01	Încuietoare	4	
8	544 27 19-01	Șurub	4	
9	576 58 01-01	Clemă	1	
10	544 27 40-01	Furtun	1	
11	506 67 38-01	Clemă	1	
12	576 59 49-01	Șurub	4	15
13	576 59 47-01	Placă	1	
14	515 39 07-01	Placă	1	15
15	576 59 45-01	Bolț	2	
16	516 13 60-01	Cupă	1	
17	576 59 48-01	Garnitură inelară	1	15
19	521 83 15-01	Levier	1	15
20	544 36 30-01	Inel	1	20
21	506 74 42-01	Carburator	1	
22	577 08 96-01	Capac	1	
24	576 58 98-01	Garnitură	1	
25	578 10 84-01	Bolț	1	
26	577 69 48-01	Izolator	1	
		Garnitură	1	



Tobă de eșapament

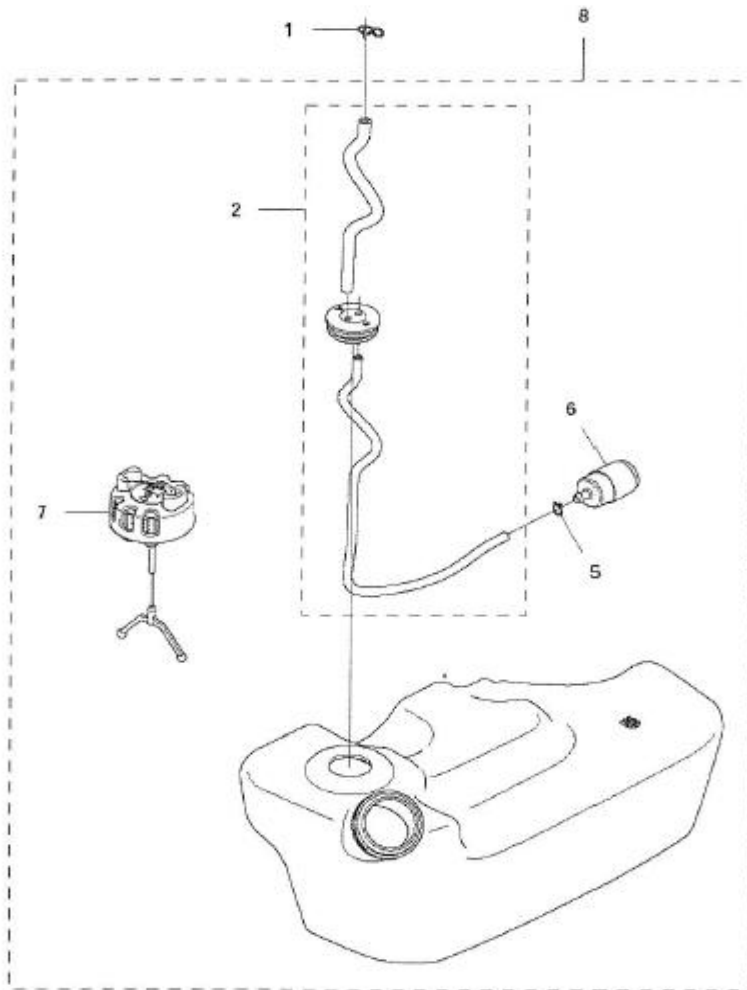
570.BTS.2011-05

Ref.	Piesă nr.	Descriere	Cant.	Set
1	577 95 35-01	Ansamblu tobă	1	
2	576 59 09-01	Garnitură	1	
3	576 59 05-01	Camera de scânteii	1	1
4	576 59 06-01	Dispozitiv de împrăștiere	1	1
5	576 59 07-01	Bolț	2	
6	576 59 08-01	Bolț	1	
7	544 36 27-01	Bolț	4	1



**G** 570BTS, 570BS

Rezervor de combustibil



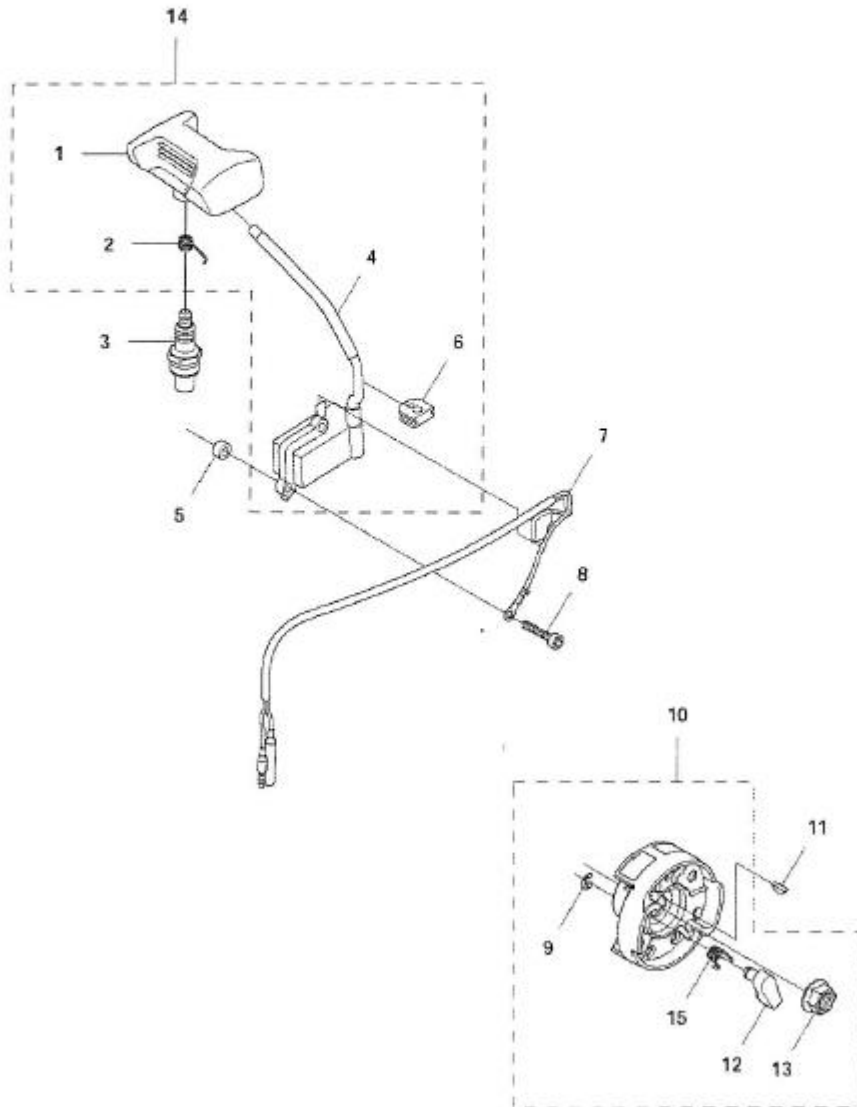
Rezervor de combustibil

570 BTS, 2011-05

Ref.	Nr. piesă	Descriere	Cant.	Set
1	506 74 15-01		1	
2	579 13 83-04	Bridă	1	8
5	506 70 70-01	Ansamblu furtun	1	8
6	506 74 26-01	Bridă	1	8
7	504 03 18-01	Filtru	1	8
8	577 46 78-01	Ansamblu capac rezervor	1	8
8	579 14 05-01	Rezervor combustibil	1	
		Ansamblu rezervor	1	
		Pentru toate, mai puțin SUA și Canada		
		Pentru SUA și Canada		

H 570BTS, 570BFS

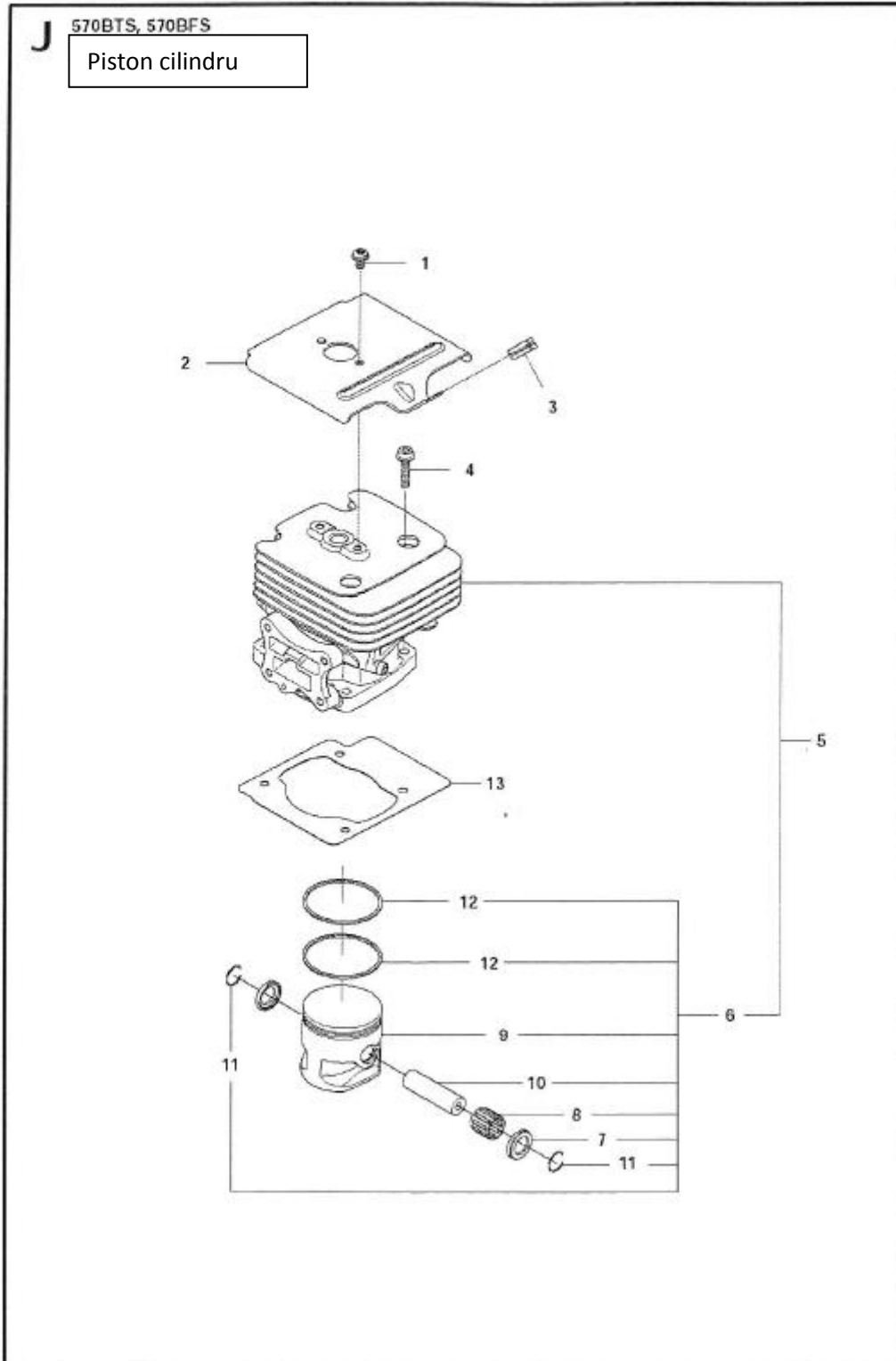
SISTEM DE APRINDERE



Sistem de aprindere

570 BTS, 2011-05

Ref.	Nr. piesă	Descriere	Cant.	Set
1	576 58 32-01	Capac bujie	1	14
2	513 24 33-01	Arc	1	14
3	521 23 34-01	Bujie	1	
4	576 59 37-01	Tub	1	14
5	521 76 97-01	Distanțier	2	
6	515 41 53-01	Garnitură fixare	1	14
7	576 59 38-01	Cordon	1	
8	579 38 30-01	Bolț	2	
9	510 49 01-01	Inel	2	10
10	576 59 30-01	Rotor	1	
11	506 68 94-01	Cheie	1	
12	576 59 32-01	Mecanism cu clichet	2	10
13	513 24 19-01	Piuliță	1	10
14	583 91 80-01	Serpentină	1	
15	576 59 33-01	Arc	2	10



Piston cilindru

570 BTS. 2011-05

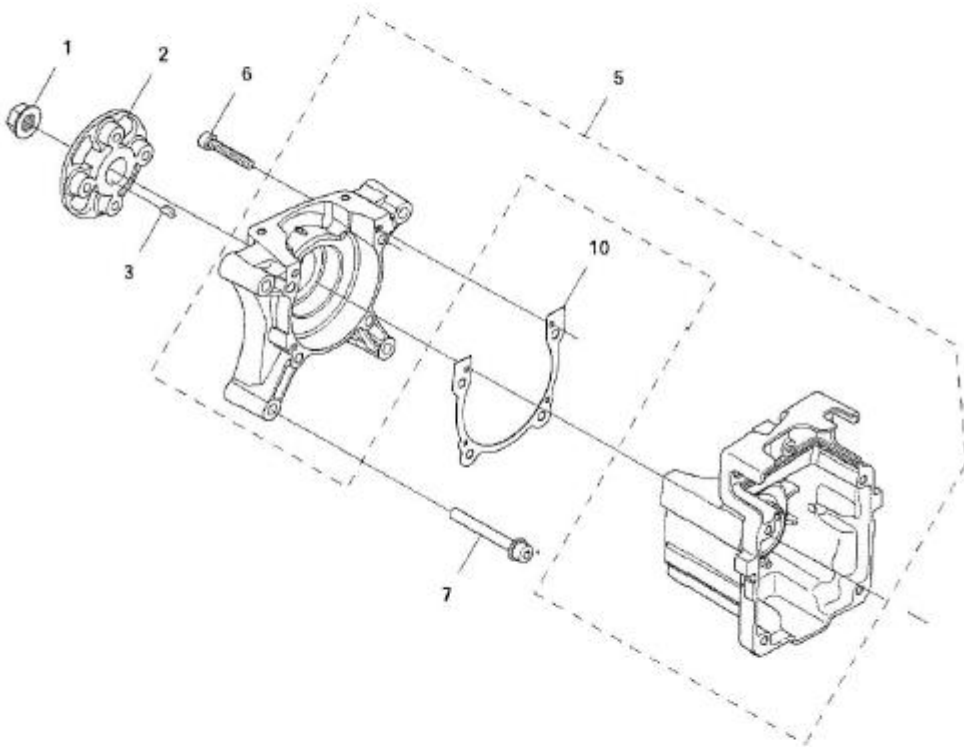
Ref.	Nr. piesă	Descriere	Cant.	Set
1	544 25 68-01			
2	576 58 95-01	Șurub	2	
3	576 58 96-01	Placă	1	
4	506 74 52-01	Garnitură de fixare	1	
5	578 38 49-01	Bolț	4	
6	529 09 47-01	Cilindru	1	
7	521 52 05-01	Piston-G	1	5
8	576 69 64-01	Șaibă	2	5, 6
9	544 25 92-01	Rulment	1	5, 6
10	544 25 94-01	Piston	1	5, 6
11	521 53 19-01	Ac piston	1	5, 6
12	544 25 93-01	Inel de oprire	2	5, 6
13	576 58 94-01	Segment piston	2	5, 6
		Garnitură	1	

CARTER MOTOR

570 BTS, 2011-05

**K** 570BTS, 570BFS

Carter motor



## Carter motor

570 BTS, 2011-05

Ref.	Pieță nr.	Descriere	Cant	Set
1	513 24 19-01		1	
2	576 59 27-01	Piuliță	1	
3	506 68 94-01	Cuplu	1	
5	576 59 11-01	Cheie	1	
6	515 38 81-01	Carter motor	1	
7	576 56 43-01	Bolț	4	
9	577 16 74-01	Bolț	4	
		Ac	2	
10	576 59 16-01	Garnitură	1	

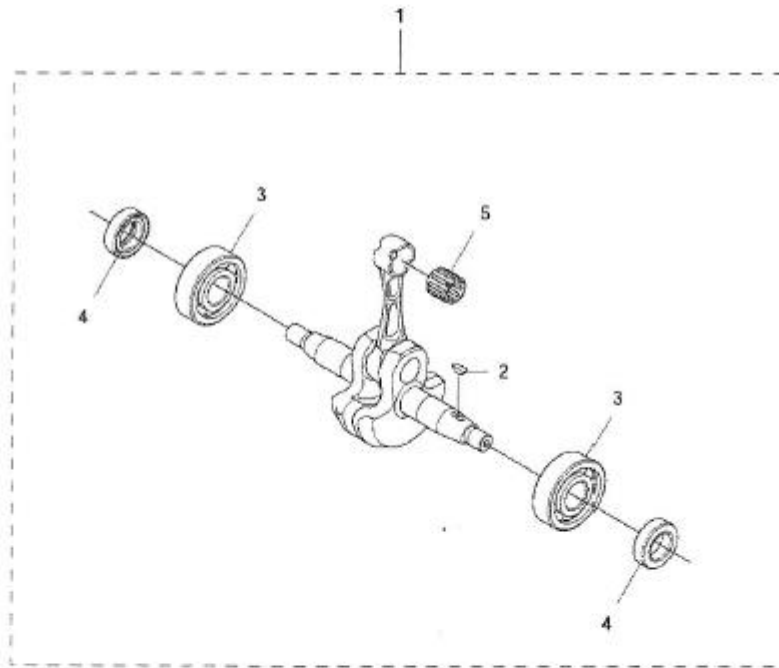


Arbore cotit

570 BTS, 2011-05

570BTS, 570BFS

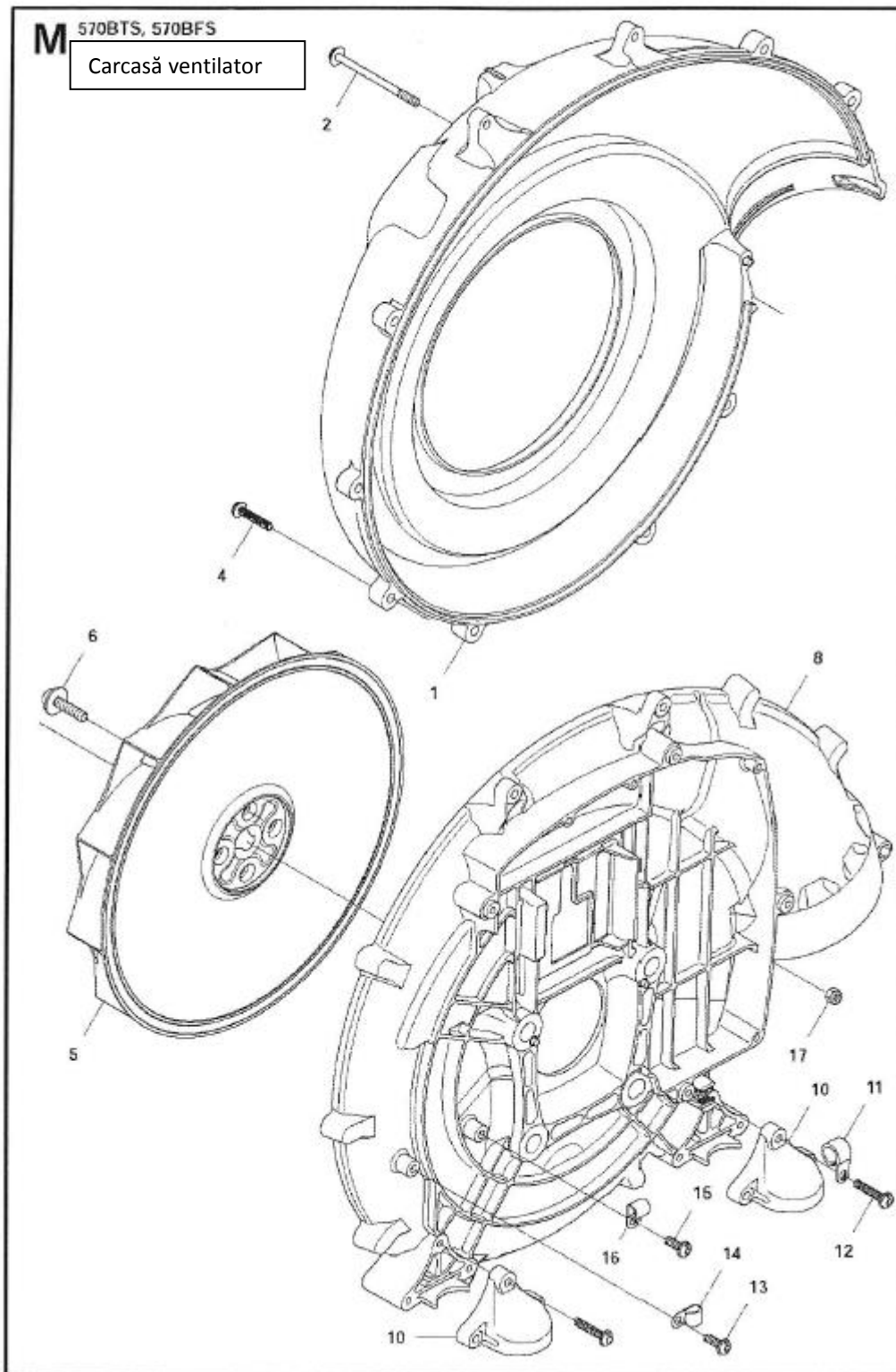
Arbore cotit



Arbore cotit

570.BTS.2011-05

Ref.	Nr. piesă	Descriere	Cant.	Set
1	578 38 51-01		1	
2	506 68 94-01	Rulment arbore	1	1
3	521 52 13-01	Cheie	2	1
4	521 52 19-01	Rulment	2	1
5	576 69 84-01	Garnitură de etanșare	1	1
		Rulment	1	1



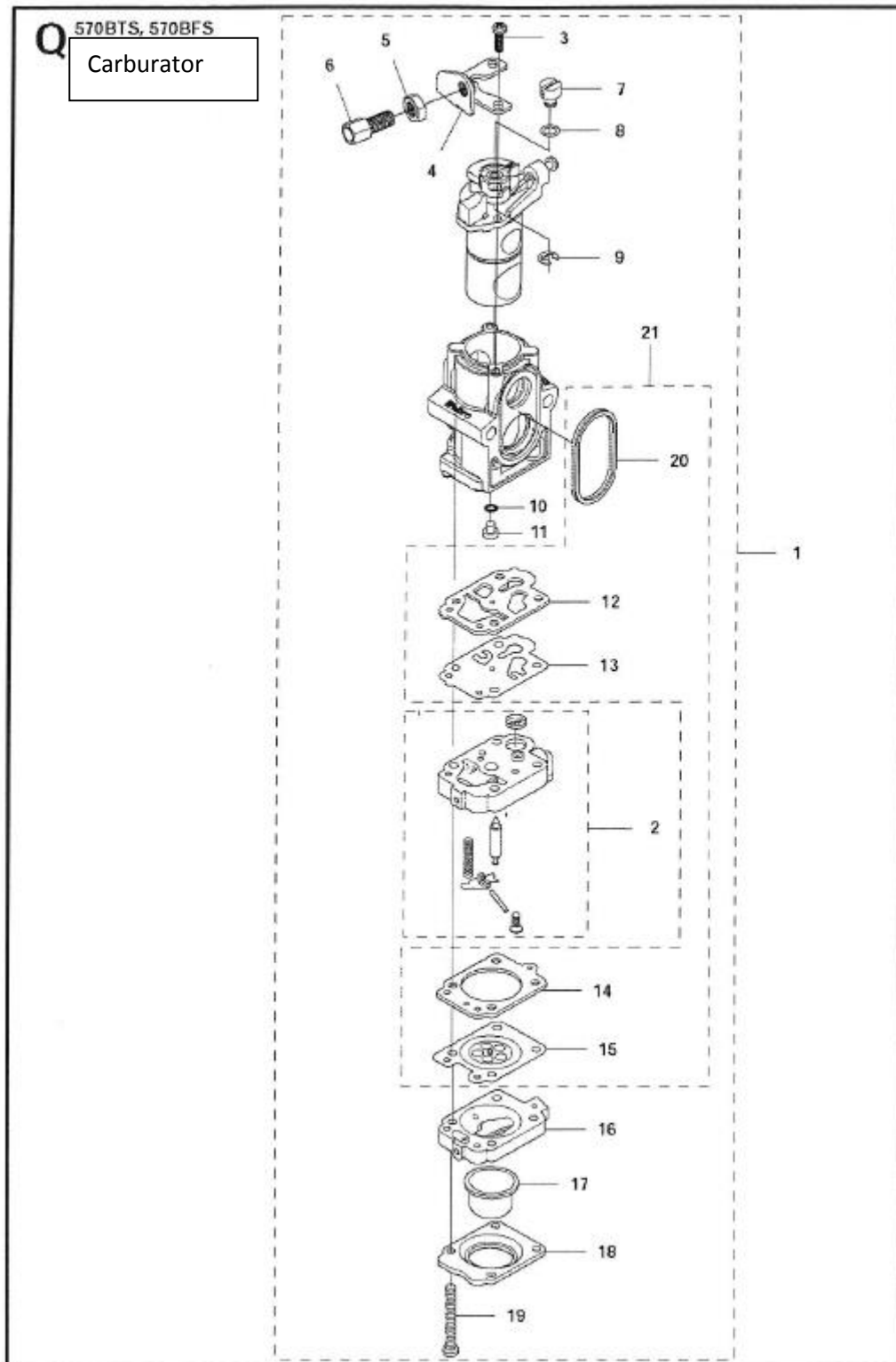
Ventilator

570 BTS, 2011-05

Ref.	Nr piesă	Descriere	Cant.	Set
1	576 57 82-01		1	
2	544 26 46-01	Spirală	2	
4	512 84 81-01	Șurub	8	
5	576 56 15-01	Șurub	1	
6	576 56 16-01	Ventilator	4	
8	576 57 81-01	Bolț	1	
10	576 57 94-01	Spirală	2	
11	504 12 23-01	Consolă	1	
12	512 84 81-01	Bridă	6	
13	512 84 79-01	Șurub	1	
14	521 52 51-01	Șurub	1	
15	512 84 79-01	Clemă	1	
16	521 52 51-01	Șurub	1	
17	514 18 39-01	Clemă	2	
		Piuliță		

CARBURATOR

570 BTS, 2011-05



## Carburator

570 BTS, 2011-05

Ref.	Nr. piesă	Descriere	Cant.	Set
1	544 36 30-01		1	
2	544 36 35-01	Carburator	1	1
3	505 30 79-01	Corp carburator	2	1
4	506 74 60-01	Șurub	1	1
5	506 61 26-01	Consolă	1	1
6	506 74 13-01	Piuliță	1	1
7	506 74 12-01	Șurub	1	1
8	506 74 61-01	Pivot/ax	1	1
9	506 73 86-01	Șaibă	1	1
10	505 30 75-01	Inel	1	1
11	544 36 53-01	Garnitură inelară	1	1
12	506 74 51-01	Ajutaj	1	1
13	506 68 98-01	Garnitură	1	1, 21
14	506 74 08-01	Diafragmă	1	1, 21
15	505 30 68-01	Garnitură	1	1, 21
16	506 74 09-01	Diafragmă	1	1, 21
17	505 30 67-01	Corp	1	1
18	506 74 10-01	Pompă	1	1
19	506 74 11-01	Capac	1	1
20	506 74 11-01	Șurub	4	1
21	521 63 15-01	Inel	1	1, 21
21	511 45 95-01	Set garnituri	1	1, 21
			1	